

# Golfbranche monitor

---

*Kwartaalcijfers van rondes en spelers: kwartaal IV 2010*



**NEDERLANDSE  
GOLF FEDERATIE**



*Een coproductie van NGF en NVG  
Auteur: Hidde Verschuur (NVG)*

## Inleiding

Het laatste kwartaal van 2010 zit er al weer op. In deze kwartaalrapportage worden de belangrijkste gegevens over spelers en rondes gegeven. Ook wordt er een jaaranalyse gemaakt met hierin veel meer gedetailleerde gegevens over de rondes in heel 2010 en de ontwikkeling van het aantal spelers. De jaarrapportage is [hier](#) terug te vinden.

Deze rapportage gaat wat betreft rondes alleen in op kwartaal vier, en wat betreft spelers op de totaal aantallen. De gegevens van rondes worden ieder kwartaal uit het systeem van Intogolf gehaald. 33 golfbanen deden dit kwartaal mee in de metingen. De gegevens over spelers komen ieder kwartaal uit het systeem van de NGF.

## Rondes: baanbezetting 15% lager dan in het vierde kwartaal van 2009

Net als kwartaal drie was ook kwartaal vier geen goed kwartaal als het gaat om het aantal gespeelde rondes. De baanbezetting was 15% lager dan het zelfde kwartaal van 2009. Vooral de rondes van (bedrijfs)leden liepen sterk terug met maar liefst 21%. Het aantal sneeuwdagen (17 dagen sneeuwdek in December) zal hier ongetwijfeld een rol in hebben gespeeld. Ook het record aantal ijsdagen (14) zal geen positieve invloed hebben gehad op het aantal gespeelde rondes. Dit is terug te zien in de extreme toename in de categorie 'baan gesloten'. 25% van de theoretisch beschikbare capaciteit waren de golfbanen dicht.

4e kwartaal 2010	2010		2009		Afwijking
Theoretisch beschikbaar	16.272	100%	16.272	100%	
Rondes (bedrijfs)leden	2.962	18%	3.742	23%	-21%
Rondes greenfeespelers	1.213	7%	1.450	9%	-16%
Rondes evenementen	2.172	13%	2.264	14%	-4%
Bezetting baan	6.347	39%	7.456	46%	-15%
Baan gesloten	4.120	25%	1.752	11%	135%
Baan onbezet	9.925	61%	8.816	54%	15%

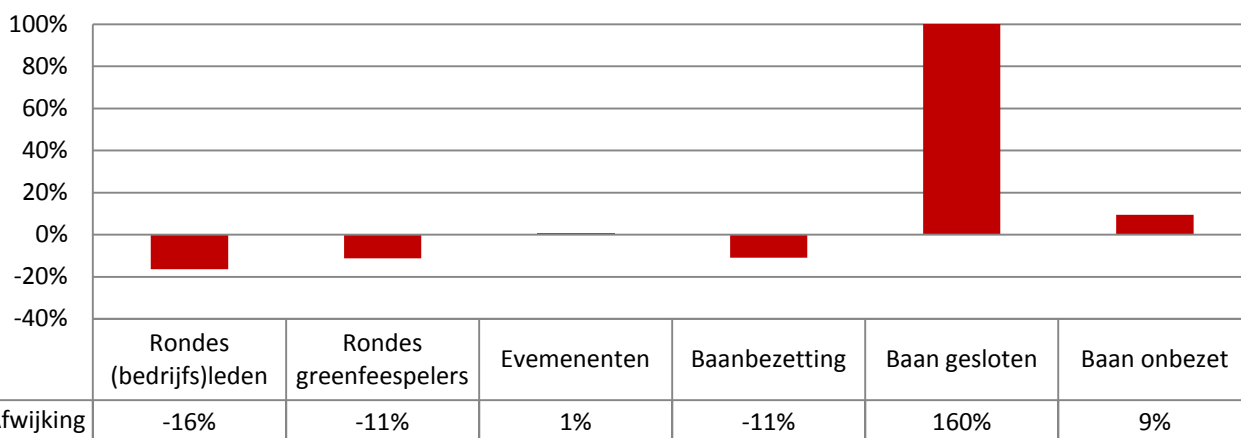
Tabel 1 Rondes in kwartaal 4 2010 ten opzichte van 2009

## Rondes per regio: rest van Nederland het meeste in de min

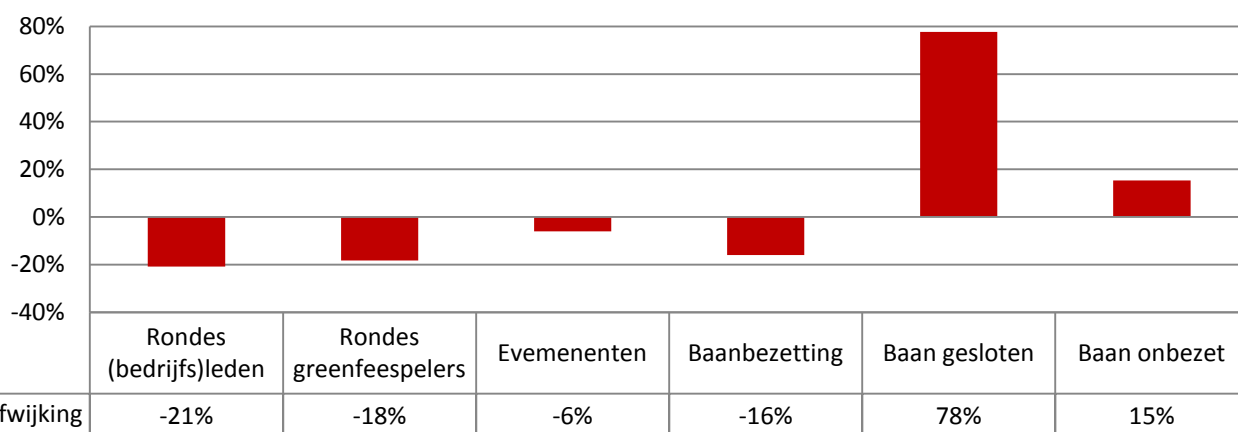
De ontwikkeling in de baanbezetting van de regio 'Rest van Nederland' stond in kwartaal vier het meeste onder nul. De baanbezetting daalde daar met 17% ten opzichte van het zelfde kwartaal in 2009. In lijn met dit gegeven is de groei van het percentage dat de golfbanen in die regio gesloten waren. Een toename van 234% in de categorie 'baan gesloten', zal zijn uitwerking hebben gehad op de krimp in het aantal gespeelde rondes.

De Randstad kwam er relatief gezien het beste van af. De baanbezetting daalde daar met 11% ten opzichte van 16% krimp in Noord-Brabant. Dit is opvallend goed te noemen wanneer men de toename in 'baan gesloten' in ogenschouw neemt. De Randstad had binnen die categorie namelijk te maken met een toename van 160% tegenover 78% binnen Noord-Brabant. Relatief gezien dus een prima prestatie van de golfbanen in de Randstad gezien de omstandigheden.

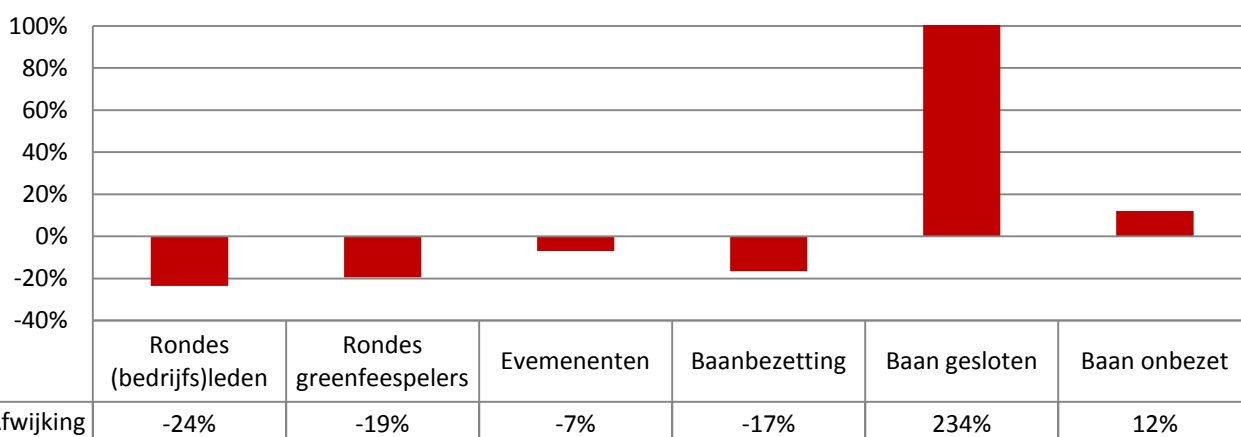
### Afwijking Randstad kwartaal 4 2010/2009



### Afwijking Noord-Brabant kwartaal 4 2010/2009



### Afwijking rest van Ned. kwartaal 4 2010/2009



Grafiek 1, 2 en 3 Percentage afwijking per regio

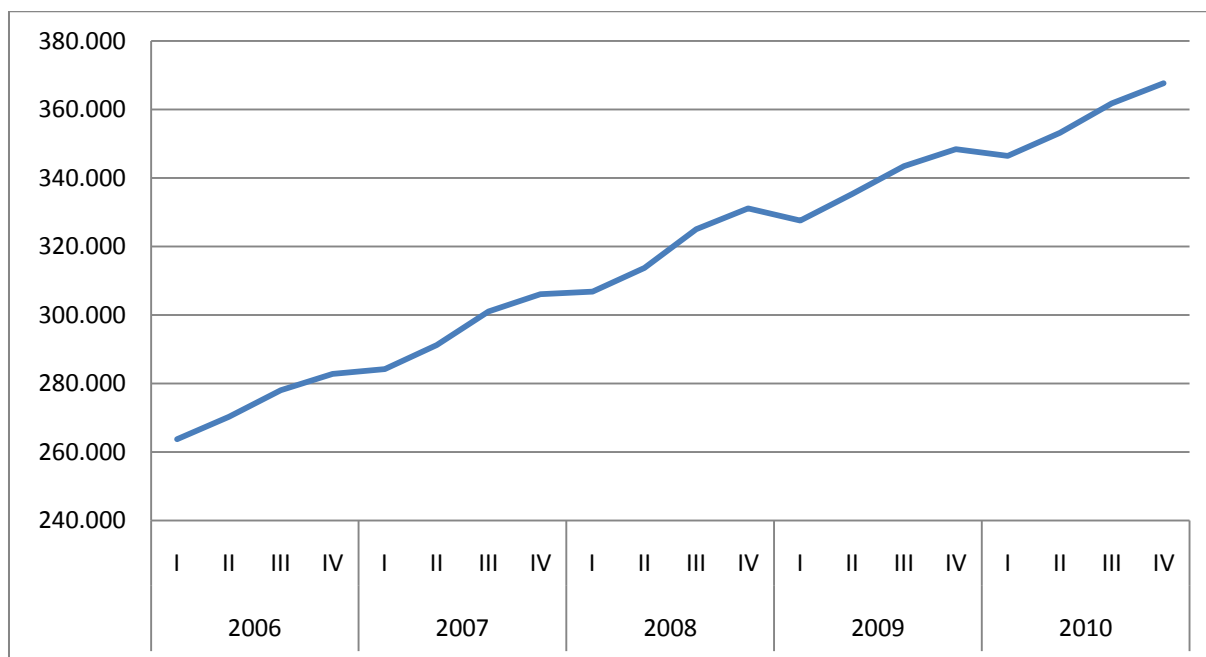
Wij zijn bezig weersgegevens te vertalen naar een percentage 'niet-speelbare-golf-tijd'. Op die manier kunnen de cijfers genormaliseerd worden naar weersomstandigheden zodat er een beter beeld ontstaat van de daadwerkelijke prestaties van golfbanen.

## Spelers: bijna 6.000 golfers erbij in kwartaal IV

Net als in kwartaal twee en drie is het aantal geregistreerde golfers weer met 6.000 toegenomen. Dit is iets meer dan er gemiddeld in het vierde kwartaal bij komen (5.200). De teller wat betreft het aantal golfers in Nederland staat nu op ruim 365.000.

Jaar	Kwartaal	Aantal golfers
2008	I	306.745
	II	313.733
	III	325.052
	IV	331.087
2009	I	327.556
	II	335.269
	III	343.448
	IV	348.373
2010	I	346.422
	II	353.165
	III	361.768
	IV	<b>367.659</b>

Tabel 2: Totaal aantal golfers in Nederland



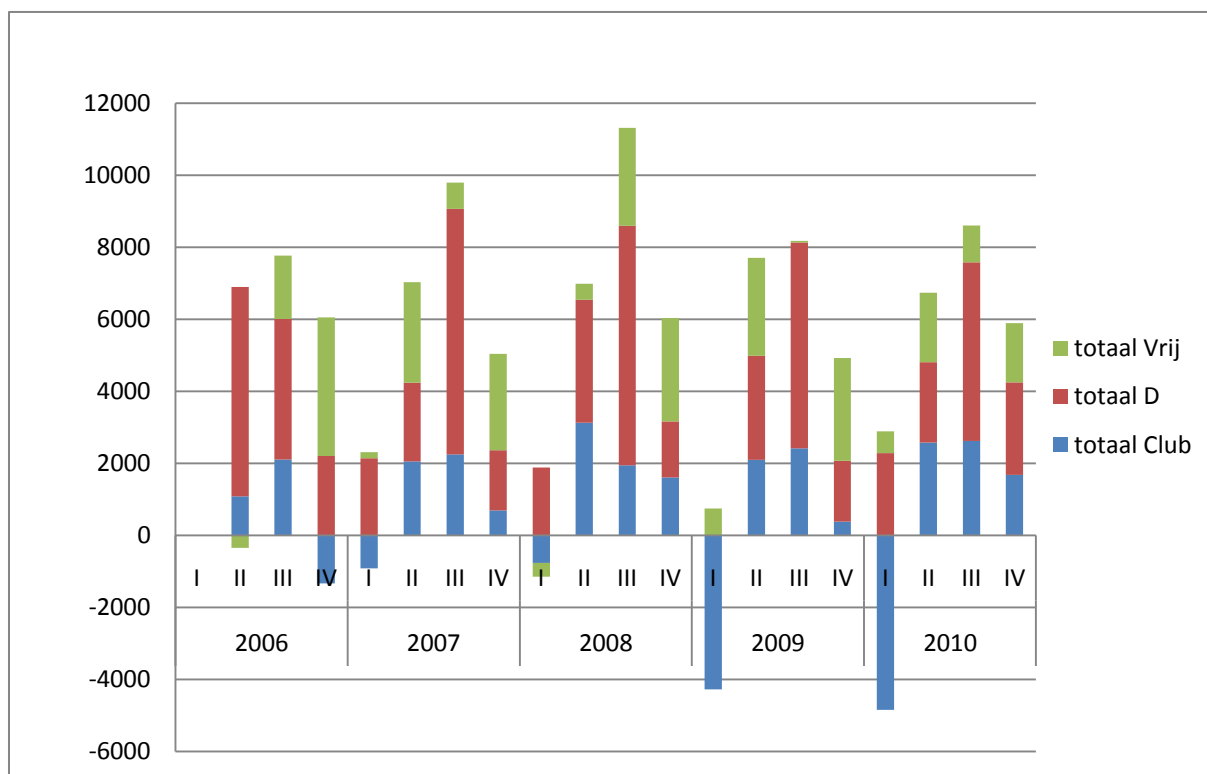
Grafiek 4: Totaal aantal golfers in Nederland

## Sterkste groei in het aantal D-clubleden; 1.500 golfclubleden erbij

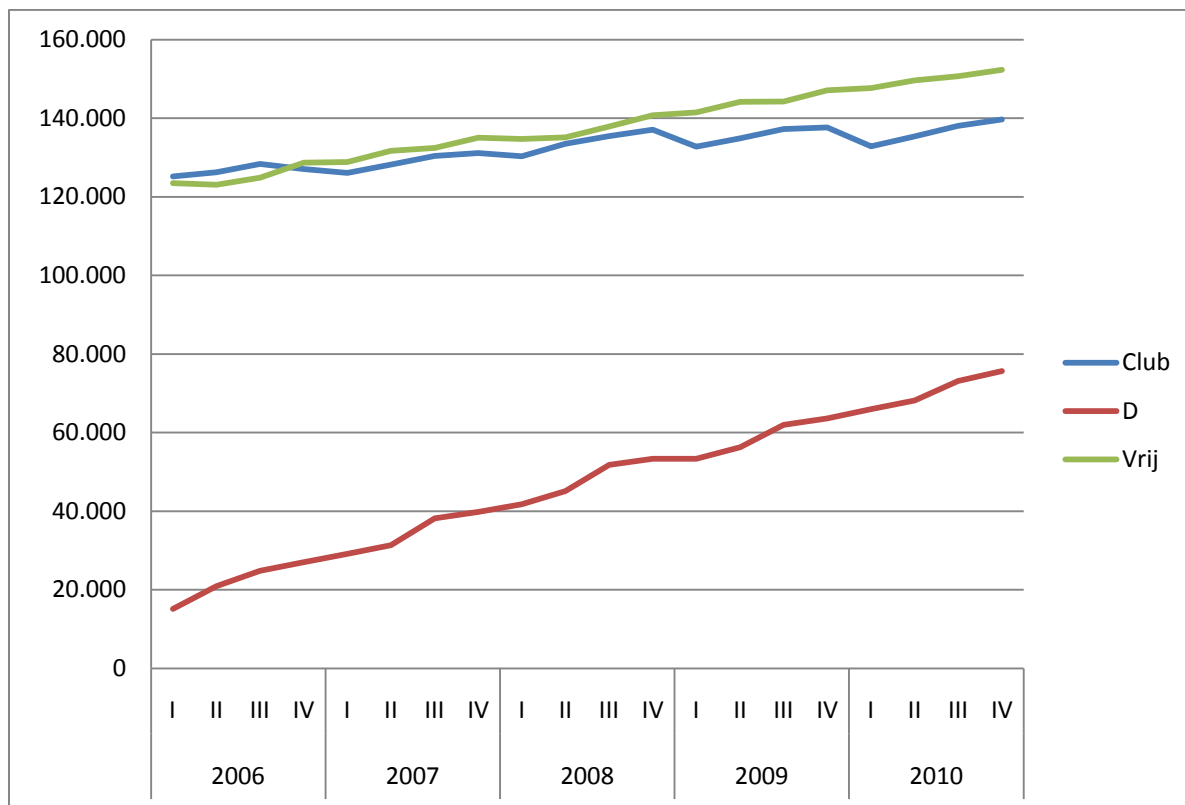
Wanneer de groei van het aantal golfers wordt onderverdeeld naar de verschillende type golfers dan is de belangrijkste conclusie dat het aantal D-clubleden voor het vierde achtereenvolgende kwartaal het sterkst is gegroeid. Ruim 2.500 golfers schreven zich in bij een virtuele vereniging. Dit is meer dan gemiddeld voor een vierde kwartaal. In totaal zijn er nu meer dan 75.000 D-clubleden. Hierdoor is de markt van D-clubleden net zo groot geworden als die van vrije golfers als het om het aantal gespeelde rondes gaat.

Het aantal golfclubleden steeg ook harder dan een gemiddeld vierde kwartaal. Ruim 1.500 golfers sloten zich aan bij een A-, B, of C-status vereniging. Hierdoor komt het totaal aantal golfclubleden nu op net geen 140.000. Dit komt neer op een netto groei van 2.000 golfclubleden in het jaar 2010.

Nagenoeg het zelfde aantal golfers sloot zich dit kwartaal aan bij de Stichting Golfsport en werd vrije golfer. Met een totale groei van iets meer dan 5.000 in 2010, groeide het totaal aantal vrije golfers tot ruim boven de grens van 150.000.



Grafiek 5: Groei ten opzichte van het vorig kwartaal



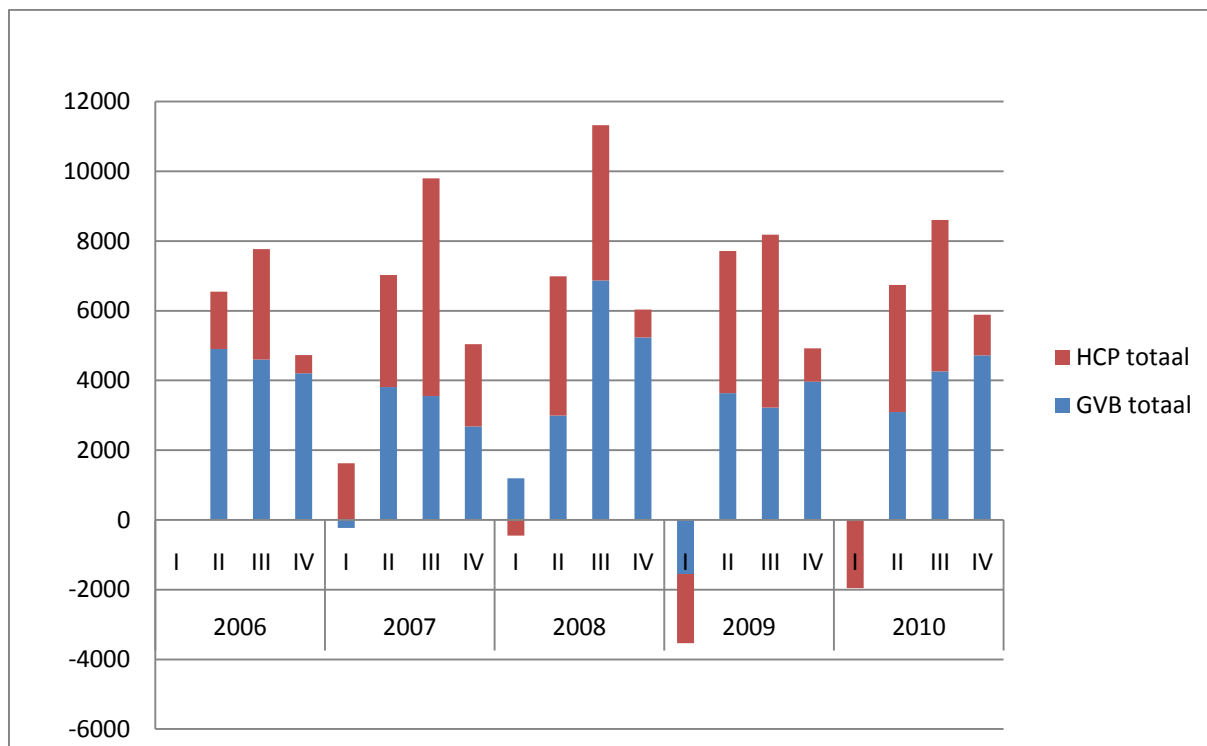
Grafiek 6: Totaal aantal spelers per type golfer

Type golfer	Aantal
ABC-clubleden	139.692
D-clubleden	75.677
Vrije golfers	152.290
<b>Totaal aantal golfers</b>	<b>367.659</b>

Tabel 3: Aantal spelers per type golfer

## Groei GVB vier keer zo groot als groei EGA-handicap

Wat betreft de groei in het aantal EGA-handicappers ten opzichte van het aantal GVB'ers is op te merken dat er veel meer GVB'ers bij kwamen dan mensen met een EGA-handicap. Van de bijna 6.000 golfers die er bij kwamen hadden ongeveer 1.200 mensen een EGA-handicap. De laatste jaren (met uitzondering van 2007) groeide het aantal EGA-handicappers in kwartaal vier altijd minimaal.



Grafiek 7 Groei ten opzichte van het vorig kwartaal GVB & HCP

## Vooruitblik op kwartaal I 2011

Het eerste kwartaal van een jaar is altijd weer een spannende als het gaat om het aantal golfers: hoe heeft het aantal golfclubleden zich ontwikkeld na de jaarwisseling. In 2009 en 2010 daalde het aantal golfclubleden flink met respectievelijk 4.000 en 5.000 golfers. Eind 2010 is er een mini-enquête gehouden over het aantal opzeggingen. Daaruit bleek dat het percentage opzeggingen iets lager lag dan in 2010 van gewone leden, maar dat er wel meer bedrijfsleden hun lidmaatschap hadden opgezegd. Houd de websites en nieuwsbrieven van de NVG en NGF goed in gaten voor nieuwe publicaties.

Mocht u willen achterhalen waarom golfclubleden op uw golfbaan hebben opgezegd, dan kan dat met behulp van NVG-SurveyGizmo. Meer informatie hierover kunt u [hier](#) terug vinden.

## Meer informatie of vragen?

Wenst u meer achtergrondinformatie over deze kwartaalrapportages van de NVG en NGF te ontvangen dan kunt u contact opnemen met:



Nederlandse Vereniging van Golfaccommodaties  
Hidde Verschuur (Auteur)  
[hv@nvg-golf.nl](mailto:hv@nvg-golf.nl)  
<http://www.nvg-golf.nl/Marktonderzoek/>  
020-3306103



Nederlandse Golf Federatie  
Alfred Touber of Olivier Somer  
[banen@ngf.nl](mailto:banen@ngf.nl) ; [olivier@ngf.nl](mailto:olivier@ngf.nl)  
<http://www.ngf.nl/pagina/onderzoek/>  
030-2426370